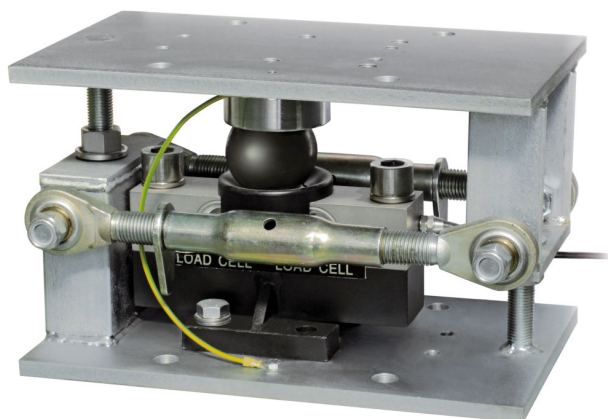
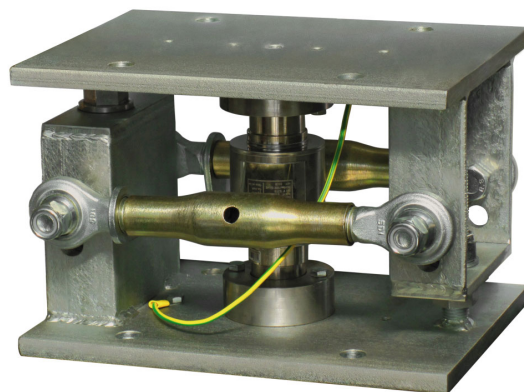


Celle di carico serie: **DTL - COL - COK**

Range di applicazione fino a 50000 kg



Celle di carico a DOPPIO TAGLIO



Celle di carico a COLONNA

CARICO MASSIMO STATICO	kg	PER CELLE DI CARICO	PESO NETTO (kg)	CODICE
50000		DTL - COL - COK	39	VCOKDTL

Cella di carico non inclusa.

### DESCRIZIONE

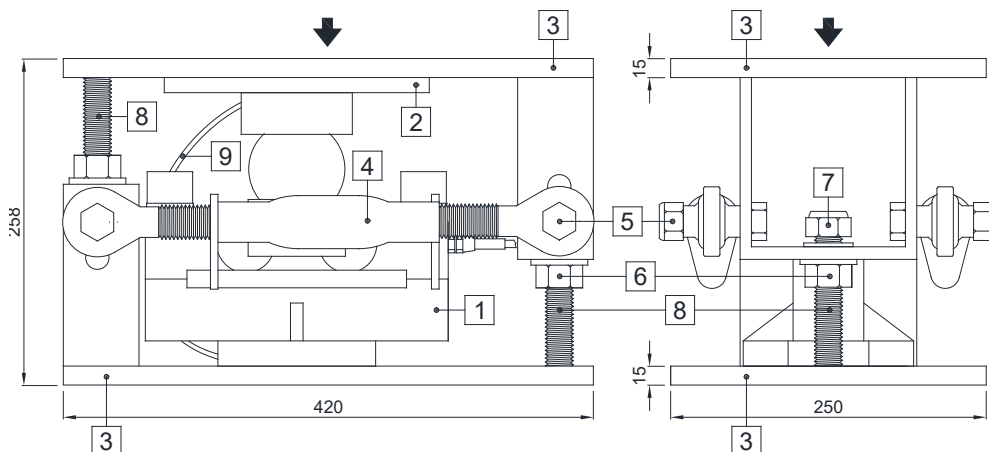
- Piastra superiore e inferiore in acciaio zincato.
- Piatto in acciaio zincato (per cella di carico a DOPPIO TAGLIO).
- Basi superiore e inferiore (per celle di carico a COLONNA).
- Due tenditori integrati in acciaio zincato con doppio snodo sferico idonei per contrastare le forze laterali.
- Vincolo antiribaltamento composto da due barre filettate con dado autobloccante.

### DIMENSIONI E SPECIFICHE TECNICHE

Le piastre inferiore e superiore [3] devono appoggiare completamente su superfici indeformabili. Sarà compito del progettista dell'impianto prevedere gli accorgimenti necessari contro gli spostamenti laterali e l'antiribaltamento in funzione di: urti e vibrazioni; spinta del vento; classificazione sismica dell'area d'installazione; consistenza della base di appoggio.

#### per cella di carico a DOPPIO TAGLIO (DTL):

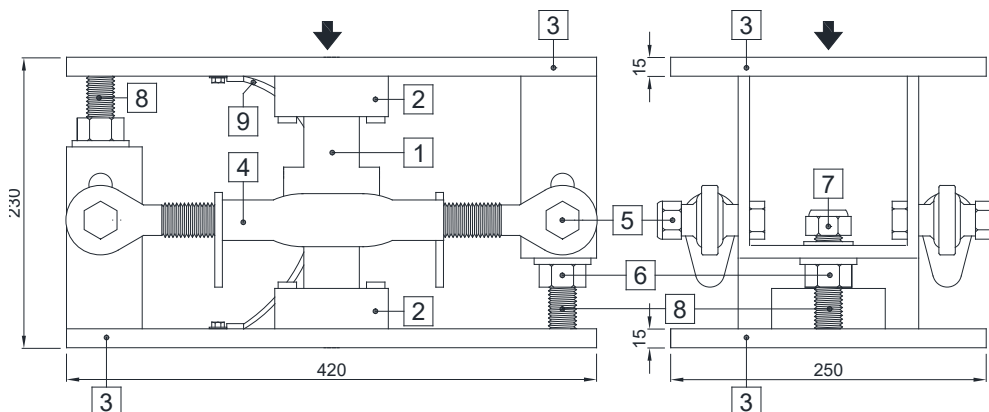
- Procedere all'installazione del sistema pesato utilizzando il kit di montaggio senza la cella di carico [1] ed inserendo al suo posto un tronchetto di tubo ( $\varnothing 40 \times 220$  mm): svitare i dadi [5] togliere uno dei due tenditori [4] e il piatto [2].
- Al termine del montaggio (saldature, ecc.), togliere il tronchetto di tubo e il piatto [2]; posizionare il piatto [2] sulla la cella [1] ed inserirli nel kit di montaggio.
- Bloccare la cella e il piatto utilizzando i bulloni in dotazione.
- Collegare le piastre inferiore e superiore [3] alla rete di terra [9] poi allontanare i dadi [6]; verificare che la barra filettata [8] scorra liberamente all'interno del foro; avvicinare i dadi antiribaltamento [7] fino a raggiungere la distanza di circa 1 mm dalla piastra.



- [1] Cella di carico.
- [2] Piatto in acciaio zincato (PIATTODTL).
- [3] Piastre superiore e inferiore in acciaio zincato (PIACOKDTL).
- [4] Tenditore zincato con funzione di vincolo orizzontale (TENDITORE300).
- [5] Dado  $\varnothing 18$  autobloccante.
- [6] Dado  $\varnothing 22$  con funzione di martinetto.
- [7] Dado  $\varnothing 22$  autobloccante con funzione di vincolo antiribaltamento.
- [8] Barra filettata  $\varnothing 22$ .
- [9] Conduttore di rame per la messa a terra.

#### per celle di carico a COLONNA (COL - COK):

- Procedere all'installazione del sistema pesato utilizzando il kit di montaggio senza la cella di carico [1] ed inserendo al suo posto un tronchetto di tubo ( $\varnothing 44 \times 152$  mm): svitare i dadi [5], togliere uno dei due tenditori [4] e la base inferiore [2].
- Al termine del montaggio (saldature, ecc.), togliere il tronchetto di tubo e la base inferiore [2]; posizionare la cella [1] sulla base inferiore [2] e inserirli nel kit di montaggio.
- Collegare le piastre inferiore e superiore [3] alla rete di terra [9], poi allontanare i dadi [6]; verificare che la barra filettata [8] scorra liberamente all'interno del foro; avvicinare i dadi antiribaltamento [7] fino a raggiungere la distanza di circa 1 mm dalla piastra.



- [1] Cella di carico.
- [2] Basi superiore e inferiore.
- [3] Piastre superiore e inferiore in acciaio galvanizzato (PIACOKDTL).
- [4] Tenditore zincato con funzione di vincolo orizzontale (TENDITORE300).
- [5] Dado  $\varnothing 18$  autobloccante.
- [6] Dado  $\varnothing 22$  con funzione di martinetto.
- [7] Dado  $\varnothing 22$  autobloccante con funzione di vincolo antiribaltamento.
- [8] Barra filettata  $\varnothing 22$ .
- [9] Conduttore di rame per la messa a terra.

